

PROGRAMME DES NATIONS UNIES POUR LE DEVELOPPEMENT

Pays : MADAGASCAR

Document de Projet et Plan de Travail Annuel 2019

Titre du projet	PLANIFICATION DU DEVELOPPEMENT, SECTEUR PRIVE ET EMPLOI
Effets PNUAD/DPP	Les populations vulnérables, dans les zones d'intervention, accèdent aux opportunités de revenus et d'emplois, améliorent leurs capacités de résilience, et contribuent à une croissance inclusive et équitable pour un développement durable.
Produit escompté du PAPP	<ol style="list-style-type: none"> 1. Les institutions et les acteurs, au niveau national et local, utilisent des outils et mécanismes facilitant à la fois l'atteinte des OMD/ODD et une aide au développement plus efficace. 2. La transformation structurelle, le renforcement des capacités productives durables et la bonne gouvernance environnementale sont effectives et favorisent la création des emplois et des moyens de subsistance au profit des populations pauvres ou vulnérables, surtout les femmes et les jeunes
Produits du Plan stratégique	<p>Output 1.1. National and sub-national systems and institutions enabled to achieve structural transformation of productive capacities that are sustainable and employment - and livelihoods-intensive</p> <p>Output 7.2: Global and national data collection, measurement and analytical systems in place to monitor progress on the post 2015 agenda and sustainable development goals</p>
Parties Responsables :	<p>Ministère en charge de l'Industrie, du développement du secteur privé et des petites et moyennes entreprises</p> <p>Ministère en charge en du Commerce et de la consommation,</p> <p>Ministère en charge de l'emploi, de l'enseignement technique et de la formation professionnelle</p> <p>Ministère en charge de l'agriculture et du développement rural</p> <p>Région d'Androy</p> <p>INSTAT</p> <p>Université d'Androy</p> <p>CNFI</p> <p>FCCIM et CCI Androy</p> <p>Autres entités d'appui à l'entrepreneuriat et à l'emploi</p>

Brève description

Le programme « planification du développement, secteur privé et emploi », s'inscrit dans la poursuite des interventions du PNUD pour la lutte contre la pauvreté à Madagascar.

L'objectif du Programme est de développer une dynamique économique avec une transformation structurelle favorable au renforcement des capacités productives durables et à la promotion des opportunités de création d'emplois et de revenus en faveur des populations vulnérables, particulièrement les femmes et les jeunes.

Cet objectif est atteint à travers le développement, à tous les niveaux (local, régional, national), de systèmes intégrés et inclusif de planification, de coordination et de suivi-évaluation à travers le SNISE, d'une part, et des mécanismes pérennes de fourniture de services de proximité à la base ; notamment la micro finance inclusive, la formation et l'encadrement technique, le renforcement des capacités des producteurs locaux et l'appui au développement de l'entrepreneuriat, d'autre part.

La stratégie de mise en œuvre du programme est fondée sur l'approche intégrée de développement communautaire impliquant dans un cadre d'intervention efficiente et harmonisée, l'ensemble des acteurs et de intervenants dans le développement local, dont, les communes et les communautés, les structures techniques nationales et régionales compétentes, le secteur privé, les autres Agences du Système des Nations Unies ainsi que les autres partenaires techniques et financiers.

Les questions relatives au « genre », à l'environnement, et à la prévention des conflits seront systématiquement abordées de façon transversale pour la pérennisation des acquis.

Le programme contribuera à la réalisation de deux produits essentiels du programme de pays :

- Les institutions et les acteurs, au niveau national et local, utilisent des outils et mécanismes facilitant à la fois l'atteinte des OMD/ODD et une aide au développement plus efficace.
- La transformation structurelle, le renforcement des capacités productives durables et la bonne gouvernance environnementale sont effectives et favorisent la création des emplois et des moyens de subsistance au profit des populations pauvres ou vulnérables, surtout les femmes et les jeunes

Période du Programme : 2015-2019	Budget PTA 2019 : 5 367 543 USD
Domaine de Résultats-clés (Plan Stratégique) : Cf. Matrice Plan stratégique	<i>Le PTA couvre la période du 01 janvier 2019 au 31 décembre 2019</i>
Atlas Project ID :	Ressources totales requises : 5 367 543 USD
Date de début : 01 janvier 2015	Total des ressources allouées USD
Date de fin : 31 décembre 2019	• Fonds réguliers : 2 602 035 USD
Modalité d'exécution : NIM	• Fonds TRAC 2 : 2 665 508 USD
Date du CLAP : 17 décembre 2014	• Autres fonds : CERF 100 000 USD
	Budget non financé : USD
	Contribution en nature -

Accord du partenaire de mise en œuvre :

Signature

Date

Accord du PNUD :

Signature

Date

I – ANALYSE DE LA SITUATION

1) Contexte socio-économique

A cheval entre l'Océan Indien et l'Afrique, Madagascar est l'un des plus grands pays insulaires au monde, avec une superficie de 587 540 Km². La population de la Grande Île est estimée à plus de 23 millions selon les projections démographiques de l'INSTAT en 2014. La population urbaine est estimée à 30% de la totalité de la population.

Madagascar est classé parmi les pays le plus pauvre du monde, il occupe la 154^{ème} place sur 188 pays du Rapport sur le développement humain 2015 des Nations Unies, avec un IDH de 0,510, et n'a pas atteint les Objectifs du Millénaire pour le Développement (OMD) à l'échéance de 2015, en particulier ceux relatifs à l'élimination de l'extrême pauvreté.

Selon le Rapport National sur le Développement Humain 2018 (RNDH 2018), l'indice de développement humain de Madagascar est de 0,512 contre 0,523 pour l'Afrique Sub-Saharienne et de 0,717 pour monde en 2015 ; Madagascar est donc classé parmi les Pays à développement humain faible, et se trouve au 158^{ème} rang sur 188 Pays. Le même rapport de faire savoir que « *les avancées sur le plan social sont insuffisantes face à l'écart de revenu entre le pays et l'Afrique subsaharienne* ». En 2015, le revenu par tête dans la Grande Ile était de 1 320 USD contre 3 383 USD pour l'Afrique subsaharienne. Le même rapport de faire savoir que l'Indice de Développement Humain ajusté des Inégalités (IDHI) a connu un taux de croissance annuel moyen de 1,3%. « *Au niveau national, l'IDHI s'est accru de 0,282 point en 1993. Le taux est passé à 0,378 en 2016* » peut-on lire dans le rapport national. Par ailleurs, la Grande Ile a eu un Indice de Développement humain du Genre (IDG) de 0,98 en 2015. Un taux permettant de classer Madagascar dans le groupe 3 (parmi 5) de celui des pays ayant une égalité moyenne dans ses accomplissements d'IDH entre les femmes et les hommes. Un taux supérieur à celui des pays d'Afrique subsaharienne qui est de 0,877.

En 2018, Madagascar occupe le quatrième rang du classement des pays qui produisent le moins de richesses par habitant, avec un PIB par habitant de 424 dollars. Le pays a cette année un produit intérieur brut de 11,16 milliards de dollars pour une population de 26,33 millions d'habitants

Le niveau élevé de la pauvreté à Madagascar mérite une attention particulière dans le contexte global de recul de la pauvreté en Afrique ces dernières années (rapports du PNUD sur les OMD et de la Banque Mondiale sur la pauvreté). De fait, la pauvreté se généralise à Madagascar, où elle affecte plus des trois quarts de la population rurale représentant 80% de la population totale.

Selon les données de l'enquête sur les OMD 2012-13, réalisée par l'Institut national de la statistique (INSTAT) avec l'appui des PTFs, 71,5 % de la population vit dans la pauvreté, en dégradation par rapport à 1993 (70 %) et 2001 (69,6 %). Alors que 55 % de la population vit dans l'extrême pauvreté, plus d'un tiers des malgaches vit dans une situation d'insécurité alimentaire. Madagascar connaît des inégalités sociales, économiques et régionales marquées qui représentent une menace pour la cohésion nationale et la stabilité. Neuf régions sur 22 ont des taux de pauvreté supérieurs à 80% et les régions les plus gravement touchées sont Androy, Atsimo-Atsinanana et Atsimo Andrefana avec des taux de pauvreté estimés respectivement à 97, 93% et 80%.

Selon la note conjoncturelle, rapport semestriel publié par la banque Mondiale, globalement, l'économie malgache se porte bien, avec une croissance estimée à 4,2 % en 2017 et à 5 % en 2018 par la dernière note de conjoncture économique publiée aujourd'hui par la Banque mondiale. De nombreux facteurs de croissance sont constatés, notamment une demande accrue de services de transport, un secteur bancaire rentable et une bonne performance des biens et services produits dans les zones franches économiques, contribuant à de solides recettes d'exportation et à l'accumulation de réserves.

Cependant, le rapport relève que malgré cette performance macroéconomique plutôt robuste, les personnes pauvres ont été confrontées à des conditions climatiques défavorables qui ont entraîné une contraction du secteur agricole. La production locale de riz a chuté et les prix ont monté en flèche. Ces événements ont entraîné une augmentation de l'inflation en 2017, érodant directement le pouvoir d'achat de nombreux ménages. L'inflation en glissement annuel a culminé à 9 % fin 2017. Néanmoins, les pressions inflationnistes ont commencé à s'atténuer au premier trimestre 2018, notamment du fait de l'amélioration de l'offre de riz local.

L'incidence de pauvreté, dont le seuil est fixé à 1,90 dollar par jour, devrait baisser de 75 à 73 % entre 2018 et 2020.

En matière de climat des affaires, le pays reste à la traîne dans le classement du rapport Doing Business de la Banque Mondiale 2017 : 162ème sur 190. Le gouvernement s'est fixé comme objectif d'améliorer sa performance en identifiant une série de réformes à adopter au cours des 18 prochains mois.

L'avènement des nouveaux défis de développement à travers les Objectifs de Développement Durable (ODD) dont 2016 est la première année de mise en œuvre marquent ainsi une étape importante et une nouvelle ère en matière de lutte contre la pauvreté et des inégalités dans le pays. Dans son rôle d'appui aux gouvernements de Madagascar, le PNUD mettra à profit d'une part, sa vaste expérience en matière de programmation pour aider Madagascar dans le processus d'appropriation et de prise en compte des ODD dans ses stratégies et politiques de développement ; et d'autre part, disposera son savoir-faire stratégique des Nations Unies en matière de développement durable et de gouvernance à tous les stades de mise en œuvre en vue de la réalisation des ODD.

Le gouvernement de Madagascar a fait de la « lutte contre la pauvreté grâce à une croissance inclusive » son objectif principal et a élaboré une stratégie centrée sur trois piliers : l'amélioration de la gouvernance, la promotion de la relance économique, et l'élargissement de l'accès aux services sociaux de base. Cette stratégie a été définie dans le Programme Général de l'Etat (PGE) et traduite dans un Programme National de Développement 2015-2019 (PND), assorti d'un Plan de Mise en Œuvre (PMO).

Par ailleurs, à la suite de la sécheresse déclenchée par le phénomène El Nino qui a créé une situation de précarité sans précédent dans le grand sud de Madagascar, touchant notamment Sept Districts des Régions Atsimo Andrefana, Anosy et Androy, considérées comme les plus pauvres de la grande île. Ce phénomène s'est aggravé par des effets conjugués et récurrents qui se sont soldés par un déclin socio-économique sans précédent, une détérioration des services sociaux de base et une aggravation de la vulnérabilité des ménages face aux crises parmi lesquelles la récurrence d'épisodes de sécheresse et autres aléas naturels, la démographie galopante, la dégradation de

Produit 1 : Les institutions et les acteurs, au niveau national et local, utilisent des outils et mécanismes facilitant à la fois l'atteinte des OMD/ODD et une aide au développement plus efficace.

Produit	Sous-produits	Activités prévues	Partie Responsable	Chronogramme					Description du budget	Budget disponible		
				T1	T2	T3	T4	Fonds			Donors	
Produit 1 : Les institutions et les acteurs, au niveau national et local, utilisent des outils et mécanismes facilitant à la fois l'atteinte des OMD/ODD et une aide au développement plus efficace.	1.1. La disponibilité des informations pour éclairer les décisions est renforcée, Indicateur : Nb d'outils de prise de décisions disponibles et opérationnels Base de référence 2018 : 0 Cible 2019 : 2 - Modèle de prévision macroéconomique disponible et opérationnel - SIDGS disponible	Résultat d'activité 1.1.1 : Un cadre de planification national renforcé et aligné sur les ODD										
		Activité 1 : Appuyer l'élaboration du nouveau PND 2020-2024 aligné aux ODD (recommandations du Rapport MAPS/ODD)	DPG		x	x	x	4000	PNUD	71600	Travel	122,000
										73100	Location voiture	5,000
										71300	Local Consultant	2,000
										74200	Audio visual & print	15,000
										75700	Training Workshop	8,000
												20,000
		Activité 2 : Effectuer le suivi de la mise en œuvre de l'Agenda 2030 et des ODD (développements d'outils, recommandations MAPS, ...)	DPG			x	x	4000	PNUD	71300	Local Consultant	4,000
										75700	Training Workshop	4,000
										74200	Audio visual& print	2,000
Produit 2 : Les institutions et les acteurs, au niveau national et local, utilisent des outils et mécanismes facilitant à la fois l'atteinte des OMD/ODD et une aide au développement plus efficace.	1.2. La disponibilité des informations pour éclairer les décisions est renforcée, Indicateur : Nb d'outils de prise de décisions disponibles et opérationnels Base de référence 2018 : 0 Cible 2020 : 2 - Modèle de prévision macroéconomique disponible et opérationnel - SIDGS disponible	Activité 3 : Développer une Country Platform pour la mise en œuvre de l'agenda 2030 dans le Grand Sud de Madagascar	DPG	x	x		4000	PNUD	71300	Local Consultant	5,000	
									75700	Training Workshop	22,000	
									71600	Travel	15,000	
									74200	Audio visual& print	5,000	
		Activité 4 : Participer à des séminaires et conférences internationaux sur l'agenda 2030, l'agenda 2063 (y compris PNUD) et Forum jeune pour Youth Forum Ecosoc Madagascar	DPG			x	x	4000	PNUD	71600	Travel	15,000
												55,000
		Résultat d'activité 1.1.2 : Un système statistique renforcé et adapté au suivi des ODD										

1

les indicateurs des 64 cibles ODD priorisées (rapport de suivi ODD, ...)										/1500	Consultant	3,000
										75700	Training Workshop	10,000
										74200	Audio visual& print	2,000
										75700	Training Workshop	5,000
Activité 2 : Assurer l'accompagnement et le partage des informations sur les nouveaux comptes nationaux auprès des principaux utilisateurs	INSTAT	x	x	x	x	4000	PNUD			75700	International Consultant	25,000
Activité 3 : Appuyer l'élaboration de la SNDS et accompagner la réforme de l'INSTAT	INSTAT	x	x			4000	PNUD			75700	Training Workshop	10,000
Résultat d'activité 1.1.3 : Les capacités et outils d'analyse économique pour une efficacité de l'orientation des politiques sont renforcés												53,000
Activité 1 : Organiser des réunions d'informations en vue de la disponibilité de la note conjoncturelle	DPEAC	x	x	x	x	4000	PNUD			71300	Local Consultant	5,000
Activité 2 : Procéder à la Finalisation du modèle macroéconomique rebasé sur les comptes 2007	DEME	x	x			4000	PNUD			71200	Training Workshop	3,000
Activité 3 : Accompagner le Renforcement de capacités des cadres du MEP sur la planification	MEP	x	x	x	x	4000	PNUD			75700	International Consultant	25,000
Activité 4 : Renforcer les capacités matérielles de la direction en charge de la prévision économique	DPEAC	x				4000	PNUD			74200	Training Workshop	10,000
										74200	Audio visual& print	5,000
Activité 4 : Renforcer les capacités matérielles de la direction en charge de la prévision économique	DPEAC	x				4000	PNUD			72800	Matériels et équipements	5,000
Résultat d'activité 1.1.4: Le système de suivi et évaluation du développement est amélioré												10,000
Activité 1 : Appuyer l'opérationnalisation de la base de données SNISE (connexion du serveur, mise en place BDD,...)	DSEP	x	x	x	x	4000	PNUD			74200	Connection Internet	5,000

		Activité 2 : Organiser des missions conjointes pour l'équipe de coordination en vue d'assurer le suivi-évaluation au niveau central et des régions sélectionnées.	DSEP		x	x	x	4000	PNUD	71600	Travel	5,000	
	Total Sous-Produit 1.1.												240,000
	1.2 Les rapports nationaux sur les OMD/ODD sont disponibles	Indicateur 1.2 : Disponibilité des rapports nationaux sur les OMD/ODD, les tendances de développement et de coopérations, de développement humains Base de référence 1.2 : 2012 - Enquête OMD (2012), RNDH (2010) 2018- : Rapport OMD/ODD (2018), 6èRNDH disponible. Cible 2019 : Rapport national de Revue Volontaire de la mise en œuvre ODD disponible	Résultat de l'activité 1.1.5 L'Agenda 2030 sur le développement durable est promu										50,000
			Activité 1 : Appuyer l'élaboration du Rapport National de Revue Volontaire de la mise en œuvre des ODD	DPG	x	x		4000	PNUD	75700	Training Workshop	35,000	
									74200	Audio visual& print	10,000		
			Activité 2 : Organiser une Campagne de communication et de sensibilisation sur les ODD en partenariat avec les agences UN et MEP	MEP, autres agences SNU, PNUD	x	x	x	x	4000	PNUD	74200	Audio visual& print	5,000
	Total Sous-Produit 1.2.												40,000
	Total Produit 1												290,000

Produit 2 : La transformation structurelle, le renforcement des capacités productives durables et la bonne gouvernance environnementale sont effectives et favorisent la création des emplois et des moyens de subsistance au profit des populations pauvres ou vulnérables, surtout les femmes et les jeunes													
Produit	Sous-produits	Activités prévues	Partie Responsable	Chronogramme				Fonds	Donors	Description du budget	Budget		
				T1	T2	T3	T4						
oduit 2 : La transformation structurelle, le renforcement des capacités productives durables et la bonne gouvernance environnementale sont effectives et favorisent la création des emplois et des moyens de subsistance au profit des populations pauvres ou vulnérables, surtout les femmes et les jeunes	2.1. Les capacités institutionnelles des acteurs étatiques (Ministères, STD, CTD) en matière de pilotage des secteurs clés dans la mise en place d'un cadre favorable aux activités économiques sont renforcées. Indicateur : Quantité Actifs économiques créés Base 2017: 20 km piste réhabilitées 1 barrage réhabilité 2018: 140Km piste , 2 nouveaux barrages réhabilités et 4 puits construits Cible 2019: 2 Infrastructures réhabilitées et 2 nouvellement construites Gender marker :	Résultat d'activités 2.1.1 : Les capacités institutionnelles de pilotage des secteurs clés d'appui au moyen de subsistance et emploi sont renforcées											
		Activité 3 : Renforcer les capacités des DRCC du MCC afin que ces derniers puissent assurer leurs rôles et responsabilités notamment sur la stabilité des prix de consommation pour le bien de la population. - Dupliquer le guide et les outils	MCC	X					4000	PNUD			
	Résultat d'activités 2.1.2 : Le climat des affaires au niveau régional est amélioré												
		- Activité 1 : Institutionnaliser le Dialogue Public-Privé : 'Former les membres de la commission DPP dans leur rôle et responsabilité afin de permettre un développement et gouvernance économique inclusif au profit des intérêts régionaux	MIDSP						4000	PNUD	75700	Training Workshop	5,000
											71600	Travel	5,000
											72100	Service contract	25,000
		- Activité 2 : Organiser des dialogues économiques au niveau régional en vue promouvoir les synergies entre opérateurs et intervenants au niveau régional	MIDSP, CCI, EDBM		X	X	X		4000	PNUD	75700	Training Workshop	15,000

Page 12 sur 47

[illegible]

Page 15 sur 47

	- Suivre le développement des filières	x	x	x	x				71600	Travel	2,000
	- Communiquer sur les résultats et impacts des interventions		x	x	x						
	Total Sous-Produit 2.3.										305,000
2.4: Les informations nécessaires à l'amélioration de la performance des interventions sont disponibles	Résultats d'activité 2.4.1. Les indicateurs sur les interventions dans la région sont renseignés										
- Indicateurs de dispositif de pérennisation :	- Activité 1.1 : Assurer la collecte et l'analyse des données	x	x			4000	PNUD		71300	Local Consultant	20,000
	- Organiser un atelier pour assurer la diffusion des résultats de l'enquête sur les indicateurs clés du marché de travail (ICMT) permettant de définir le Baseline sur l'emploi dans l'Androy	x	x						75700	Training Workshop	5,000
	- Procéder aux collectes et analyses des données pour renseigner sur les indicateurs identifiés										
1-Taux de chômage chez les bénéficiaires des interventions du PNUD: Baseline 3,98% en 2018, cible 2019: 2,4%	- Assurer le suivi de la collecte des indicateurs	x	x	x	x				71600	Travel	5,000
2-Taux d'emploi chez les bénéficiaires des appuis du PNUD : Baseline 62,32% en 2018, cible 2019: 65%	Résultats d'activité 2.4.2. Le processus de changement socio-culturel pour prendre en compte les actions de développement, sur la base du plan d'action élaboré dans le cadre de la collaboration avec CURA est appuyé										
3-Taux de sous-emploi lié à la durée du travail (moins de 35 h / semaine) chez les bénéficiaires d'un appui du PNUD : Baseline 68,4% en 2018, cible 2019 : 62%	Activité 1 : Assurer la mise en œuvre et le suivi du plan d'action élaboré avec CURA	x	x	x	x	4000	CURA/ON G/ Autres Projets PNUD		71300	Local Consultant	5,000
	Activité 2 : Assurer le suivi et la communication des activités									Grants	20,000

4-Proportion des populations ciblées par les interventions du PNUD dont le revenu a augmenté au cours de l'année : Baseline: 7,14% en 2018, cible 2019 : 10% e 5-Taux de pauvreté subjective chez les bénéficiaires d'un appui du PNUD : Baseline 85,6% en 2018, cible 2019 80%.																																																																																																																																																																																																																																																																																																																																																																																																																																																																																																																																																																																																																																																																																																																																																																																																																																																																																																																																																																																																																																																																																																																																																																																																																																																																																																																																																																																																															
---	--	--	--	--	--	--	--	--	--	--	--	--	--	--	--	--	--	--	--	--	--	--	--	--	--	--	--	--	--	--	--	--	--	--	--	--	--	--	--	--	--	--	--	--	--	--	--	--	--	--	--	--	--	--	--	--	--	--	--	--	--	--	--	--	--	--	--	--	--	--	--	--	--	--	--	--	--	--	--	--	--	--	--	--	--	--	--	--	--	--	--	--	--	--	--	--	--	--	--	--	--	--	--	--	--	--	--	--	--	--	--	--	--	--	--	--	--	--	--	--	--	--	--	--	--	--	--	--	--	--	--	--	--	--	--	--	--	--	--	--	--	--	--	--	--	--	--	--	--	--	--	--	--	--	--	--	--	--	--	--	--	--	--	--	--	--	--	--	--	--	--	--	--	--	--	--	--	--	--	--	--	--	--	--	--	--	--	--	--	--	--	--	--	--	--	--	--	--	--	--	--	--	--	--	--	--	--	--	--	--	--	--	--	--	--	--	--	--	--	--	--	--	--	--	--	--	--	--	--	--	--	--	--	--	--	--	--	--	--	--	--	--	--	--	--	--	--	--	--	--	--	--	--	--	--	--	--	--	--	--	--	--	--	--	--	--	--	--	--	--	--	--	--	--	--	--	--	--	--	--	--	--	--	--	--	--	--	--	--	--	--	--	--	--	--	--	--	--	--	--	--	--	--	--	--	--	--	--	--	--	--	--	--	--	--	--	--	--	--	--	--	--	--	--	--	--	--	--	--	--	--	--	--	--	--	--	--	--	--	--	--	--	--	--	--	--	--	--	--	--	--	--	--	--	--	--	--	--	--	--	--	--	--	--	--	--	--	--	--	--	--	--	--	--	--	--	--	--	--	--	--	--	--	--	--	--	--	--	--	--	--	--	--	--	--	--	--	--	--	--	--	--	--	--	--	--	--	--	--	--	--	--	--	--	--	--	--	--	--	--	--	--	--	--	--	--	--	--	--	--	--	--	--	--	--	--	--	--	--	--	--	--	--	--	--	--	--	--	--	--	--	--	--	--	--	--	--	--	--	--	--	--	--	--	--	--	--	--	--	--	--	--	--	--	--	--	--	--	--	--	--	--	--	--	--	--	--	--	--	--	--	--	--	--	--	--	--	--	--	--	--	--	--	--	--	--	--	--	--	--	--	--	--	--	--	--	--	--	--	--	--	--	--	--	--	--	--	--	--	--	--	--	--	--	--	--	--	--	--	--	--	--	--	--	--	--	--	--	--	--	--	--	--	--	--	--	--	--	--	--	--	--	--	--	--	--	--	--	--	--	--	--	--	--	--	--	--	--	--	--	--	--	--	--	--	--	--	--	--	--	--	--	--	--	--	--	--	--	--	--	--	--	--	--	--	--	--	--	--	--	--	--	--	--	--	--	--	--	--	--	--	--	--	--	--	--	--	--	--	--	--	--	--	--	--	--	--	--	--	--	--	--	--	--	--	--	--	--	--	--	--	--	--	--	--	--	--	--	--	--	--	--	--	--	--	--	--	--	--	--	--	--	--	--	--	--	--	--	--	--	--	--	--	--	--	--	--	--	--	--	--	--	--	--	--	--	--	--	--	--	--	--	--	--	--	--	--	--	--	--	--	--	--	--	--	--	--	--	--	--	--	--	--	--	--	--	--	--	--	--	--	--	--	--	--	--	--	--	--	--	--	--	--	--	--	--	--	--	--	--	--	--	--	--	--	--	--	--	--	--	--	--	--	--	--	--	--	--	--	--	--	--	--	--	--	--	--	--	--	--	--	--	--	--	--	--	--	--	--	--	--	--	--	--	--	--	--	--	--	--	--	--	--	--	--	--	--	--	--	--	--	--	--	--	--	--	--	--	--	--	--	--	--	--	--	--	--	--	--	--	--	--	--	--	--	--	--	--	--	--	--	--	--	--	--	--	--	--	--	--	--	--	--	--	--	--	--	--	--	--	--	--	--	--	--	--	--	--	--	--	--	--	--	--	--	--	--	--	--	--	--	--	--	--	--	--	--	--	--	--	--	--	--	--	--	--	--	--	--	--	--	--	--	--	--	--	--	--	--	--	--	--	--	--	--	--	--	--	--	--	--	--	--	--	--	--	--	--	--	--	--	--	--	--	--	--	--	--	--	--	--	--	--	--	--	--	--	--	--	--	--	--	--	--	--	--	--	--	--	--	--	--	--	--	--	--	--	--	--	--	--	--	--	--	--	--	--	--	--	--	--	--	--	--	--	--	--	--	--	--	--	--	--	--	--	--	--	--	--	--	--	--	--	--	--	--	--	--	--	--	--	--	--	--	--	--	--	--	--	--	--	--	--	--	--	--	--	--	--	--	--	--	--	--	--	--	--	--	--	--	--	--	--	--	--	--	--	--	--	--	--	--	--	--	--	--	--	--	--	--	--	--	--	--	--	--	--	--	--	--	--	--	--	--	--	--	--	--	--	--	--	--	--	--	--	--	--	--	--	--	--	--	--	--	--	--	--	--	--	--	--	--	--	--	--	--	--	--	--	--	--	--	--	--	--	--	--	--	--	--	--	--	--	--	--	--	--	--	--	--	--	--	--	--	--	--	--	--	--	--	--	--	--	--	--	--	--	--	--	--	--	--	--	--	--	--	--	--	--	--	--	--	--	--	--	--	--	--	--	--	--	--	--	--	--	--	--	--	--	--	--	--	--	--	--	--	--	--	--	--	--	--	--	--	--	--	--	--	--	--	--	--	--	--	--	--	--	--	--	--	--	--	--	--	--	--	--	--	--	--	--	--	--	--	--	--	--	--	--	--	--	--	--	--	--	--	--	--	--	--	--	--	--	--	--	--	--	--	--	--	--	--	--	--	--	--	--	--	--	--	--	--	--	--	--	--	--	--	--	--	--	--	--	--	--	--	--	--	--	--	--	--	--	--	--	--	--	--	--	--	--	--	--	--	--	--	--	--	--	--	--	--	--	--	--	--	--	--	--	--	--	--	--	--	--	--	--	--	--	--	--	--	--	--	--	--	--	--	--	--	--	--	--	--	--	--	--	--	--	--	--	--	--	--	--	--	--	--	--	--	--	--	--	--	--	--	--	--	--

2.5.1 Le programme est géré de façon efficiente															560,000
2.5. La Gestion du projet est assurée Indicateur : Taux delivery Base 2018 : 96% Cible 2019 : 99%	- Activité 1 : Personnel au niveau central (Coordo+ SP+ 1 AAF+ 2chauffeurs) - Activité 2 : Personnel au niveau Régional (CR+ SP+animateurs+1 AAF+ 3 chauffeurs) - Activité 3 : VNU - Activité 4 : Acquérir les Matériel et équipements - Activité 5 : Assurer le fonctionnement du programme (loyer, téléphone, carburant...) - Activité 6 : Assurer les activités de	UGP	x	x	x	x	x	4000	PNUD	71400	Contrat de service individuel	70,000			
			x	x	x	x	x	4000	PNUD	71400	Contrat de service individuel	150,000			
		x	x	x	x	x	4000	PNUD	71400	Contrat de service individuel	15,000				
		x	x	x	x	x	4000	PNUD	72800	Matériel et équipements	25,000				
		x	x	x	x	x	4000	PNUD	72800	Véhicules	135 000				
		x	x	x	x	x	4000	PNUD	72400	Audio visual& print	35,000				
x	x	x	x	x	4000	PNUD	72500	Fourniture	20,000						
x	x	x	x	x	4000	PNUD	72400	Audio visual&	10,000						

Budget Fonds TRAC 2

Sous-Produits	Activités prévues		Partie Responsab le		Chronogramme				Fonds	Donors	Description du budget	Budget disponible
			T1	T2	T3	T4						
5.4 Les populations rurales améliorent leur productivité et leurs revenus grâce à la promotion de l'entreprenariat rural, notamment des jeunes et des femmes	Résultat d'activité 5.4.1. L'initiative YOUTHCONNECT est développée et lancée à Madagascar											
	Activité 1. Etablir le partenariat avec les institutions nationales dont le Ministère de la jeunesse, le Ministère en charge du Secteur Privé et le secteur privé pour la mise en œuvre et la durabilisation de Youthconnect	UGP, CCIA, MIDSP; MJS			X	X	04010		75700	Training Workshop	24,000	
	Activité 2. Lancer officiellement l'Initiative YouthConnect à Madagascar								74200	Audio&Print	12,000	
	Activité 3. Faire l'état des lieux et la cartographie des programmes de renforcement de capacité des jeunes en leadership et développement personnel et en formation technique et professionnelle est effectuée au moins pour deux régions de Madagascar dont Analamanga et Androy								71600	Travel	15,000	
	Activité 4. Appuyer l'élaboration d'un système web de suivi-évaluation des appuis en matière de renforcement de capacité des jeunes							71300	Locl Conc	13,000		
	Résultat d'activité 5.4.2. L'entreprenariat, en particulier en milieu rural, est promu, y compris des jeunes et des femmes											6,000
	Activité 1. Mobiliser et soutenir les centres de formation technique et professionnelle au moins dans le Grand Sud et l'Analamanga pour former, encadrer et accompagner les jeunes dans le développement de leurs projets									Grants	225,000	
	Activité 2. Mener un programme de formation en gestion des entreprises pour les jeunes et femmes porteurs de projet de création de petites entreprises	UGP, CCIA, MIDSP			X	X	04010		75700	Training Workshop	59,000	
	Activité 3.Organiser le concours de projets YouthConnect Madagascar, dont une partie sera installée dans les zones de transformations économiques (ZTE) créées								74200	Audio&Print	13,000	

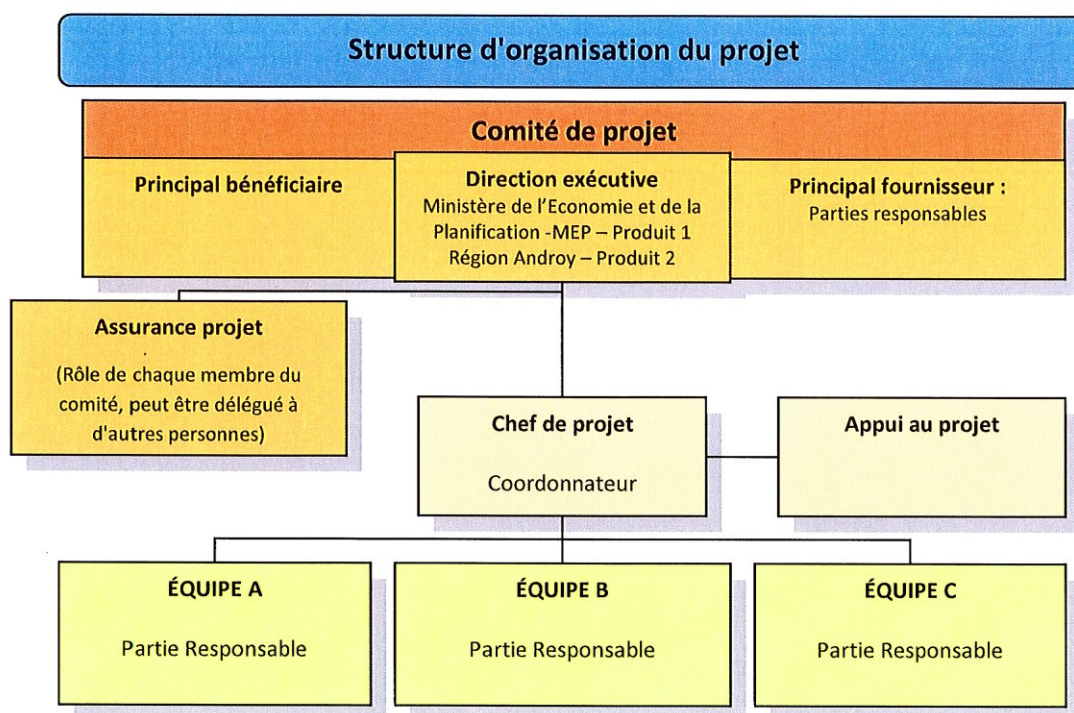
des projets innovants, y compris ceux installés dans les ZTE (dotation d'équipements et outillage, mise en relation avec les acheteurs,...)	UGP, CCIA, MIDSP	04010					72800	Mat&equip.	8,000
Activité 5. Sponsoriser les accompagnements techniques (mentorship, training) au niveau international des 5 premiers lauréats avec TEF							71600	TRAVEL	10,000
Résultat d'activité 5.4.3. Les jeunes de Madagascar bénéficient des échanges d'expérience et de partage des meilleures pratiques en international et dans le cadre de coopération Sud-Sud									30,000
Activité 1. Soutenir la participation de Madagascar à des rencontres internationales pour la promotion de l'entrepreneuriat des jeunes	UGP, CCIA, MIDSP, MJS	04010	X	X			71600	Travel	20,000
Activité 2. Documenter et communiquer sur la mise en œuvre de YOUTHCONNECT Madagascar							74200	Audio&Print	10,000
Résultat d'activité 5.4.4: Le Projet est géré d'une manière efficiente									36,356
Activité 1: Assurer paiement des salaires des staff responsable de la mise en oeuvre du Projet (Points focaux , Ingénieur Infrastructure, Animateurs chaines de valeur , ...)	UGP, SAO/FINAN CES/PNUD USE/PNUD		X	X	X		71300	National Cons.	17,500
Recruter les VNU spécialistes							71400	VNU	7,500
Activité 2: Assurer le paiement des charges de fonctionnement (communication , carburant,...)		04010	X	X	X		72500	Fournitures& carb	11,356
TOTAL									451,356

Sous-Produit	Activités prévues		Partie Chronogramme				Description du budget		Budget disponible
	Responsable	T1	T2	T3	T4	Fonds	Donors		
5.5.1: Les populations rurales ont accès aux infrastructures socio-économiques de base qui soutiennent le développement d'activités de transformation économique et l'amélioration de leur bien-être									
	Résultat d'activité 5.5.1.1. Des infrastructures liées à l'eau (puits et forages) sont disponibles								130,000
	Activité 1. Construire des infrastructures liées à l'eau (puits, forages)	UGP, UPM/PNU D, DRTP, DRAE	X	X		04010		71300 Local Cons.	130,000
	Activité 2. Mettre en place un système de gestion communautaire des infrastructures				X				
	Résultat d'Activité 5.5.1.2 Les énergies renouvelables sont promues en appui aux dynamiques socio-économiques								330,000
	Activité 1. Mener des études techniques et socio-économiques pour aider à affiner les spécifications techniques des unités solaires à mettre en place	UGP, CTD, STD	X	X	X			71300 Local Cons.	30,000
	Activity 2. Mise en place de 2 Zones de Transformations Economiques (ZTE) pour la création de PME locales de production, de transformation, de conservation et de commerce					4010			

le											Fonds	Donors	Description du budget	disponible
5.6. : Des plateformes d'interventions intégrées pour l'atteinte des cibles prioritaires par chaque région pilote sont mise en place et des actions concrètes au bénéfice des populations, notamment les plus vulnérables sont mises en œuvre														
Résultat 5.6.1: Les expertises techniques pour appuyer la mise en œuvre des paquets d'interventions sont mis en place														
Activité 1. Recruter un consultant pour Réaliser l'étude de faisabilité techniques sur les investissements relatifs aux paquets d'intervention		UGP, CTD, STD, SNU, PTF, Ministères									4010	PNUD	71300	30,000
Activité 2. Recruter un consultant pour assurer l'assistance technique pour la mise en œuvre des paquets d'interventions														
Résultat 5.6.2. La mise en œuvre des paquets d'intervention est appuyée en termes techniques et financiers par le PNUD														
Activité 1. Assurer l'acquisition des matériels et équipements		UGP, CTD, STD, SNU, PTF, Ministères									04010		71300	40,000
Activité 2. Assurer les travaux de construction des infrastructures nécessaires													Infrastructures, équipement,	1,000,000
Activité 3. Mettre en œuvre les actions relatives aux paquets d'intervention													GRANTS	350,000
Activité 4. Organiser des campagnes de communication communications sur les paquets d'interventions													Audio & Print	50,000
Résultat 5.6.3: Le mécanisme de pérennisation est développé et disponible														
Activité 1. Elaborer le mécanisme de pérennisation		UGP, CTD, STD, SNU, PTF, Ministères									04010		71300	30,000
Activité 2. Mettre en place les différents éléments du mécanisme													75700	10,000
Activité 3. Tester le Mécanisme et assurer le suivi Assurer le suivi													71600	10,000
Résultat 5.6.4. Le mécanisme de suivi évaluation est disponible et opérationnel														
Activité 1. Elaborer le mécanisme de suivi évaluation		UGP, CTD, STD, SNU, PTF, Ministères									04010		71300	30,000
Activité 2. Mettre en place les différents éléments du mécanisme													75700	10,000
Activité 3. Assurer le suivi et l'évaluation													71600	10,000
Résultat 5.6.5. Un dispositif d'appui adapté et efficace est mis en place														

Activité 1. Assurer le Recrutement d'expertises (ingénieur, Spécialiste, AAF...)	UGP, SNU, Ministères					4010		71300	Cons Nat		
								71400	VNU		40,000
Activité 1. Assurer le Recrutement VNU Spécialistes								71400	VNU		18,815
TOTAL GENERAL											1,628,815
TOTAL TRAC 2											2,665,508
TOTAL GENERAL PTA 2019 TRAC1 ET TRAC2											5,367,543

III – ARRANGEMENT DE GESTION



3.1. Le **partenaire de mise en œuvre** : est responsable et redevable de la mise en œuvre du projet, la réalisation des produits attendus du projet, et l'utilisation efficace des ressources allouées au projet.

- 3.1.1. Pour la partie Planification de développement, c'est le Ministère en charge de l'Economie et de la Planification.
- 3.1.2. Pour le volet Secteur Privée et emploi au niveau Régional, il s'agit de la Région d'Androy

3.2. La **partie responsable** est une entité choisie pour agir au nom du Partenaire de mise en œuvre afin de tirer profit de leurs compétences spécialisées, d'atténuer les risques et de diminuer les lourdeurs administratives, sur la base d'un document ou contrat écrit lui permettant d'acheter des biens ou fournir des services financés sur le budget du projet,

Toutes les parties responsables sont directement redevables devant le partenaire de mise en œuvre en conformité avec les termes de leur accord ou du contrat signés entre les deux parties.

3.3. Le **Comité de Projet** est la principale instance décisionnelle du projet, en charge des orientations du projet et de la validation de ses résultats. Il comprend les fonctions suivantes :

- **L'Exécutif**, qui préside le Comité de projet, est désigné par *le Ministère en charge de l'Economie et de la Planification*. Il a la responsabilité de l'utilisation efficace des ressources du PNUD allouées au projet et de l'obtention des résultats (Cf. Réglementation Financière 27.01). Le Directeur National, sous l'autorité du partenaire de mise en œuvre, est l'ordonnateur sur le budget du projet. Il approuve les demandes de services (réquisitions) et les demandes de paiement.
- Le **Partenaire de développement** ou **Fournisseur principal** représente les intérêts des parties qui financent et / ou fournissent de l'expertise technique pour le projet. La fonction du fournisseur principal au sein du Comité est de fournir des orientations concernant la faisabilité

technique et financière du projet. Le fournisseur principal est donc constitué par les structures censées réaliser les produits du projet.

A ce titre, il comprendra les représentants du partenaire de mise en œuvre, des parties responsables, des ministères sectoriels concernés, du PNUD et d'autres donateurs et agences spécialisées éventuels.

- Les **Représentants des bénéficiaires** ou **Bénéficiaires principaux** représentent les intérêts des bénéficiaires du programme/projet. Ils ont pour fonction principale d'assurer au sein du comité de pilotage la réalisation des résultats du projet dans la perspective des bénéficiaires du projet. Leur rôle est de défendre les intérêts de tous ceux qui vont bénéficier du projet, ou ceux pour lesquels les livrables résultant des activités permettront d'atteindre des cibles spécifiques. Les bénéficiaires principaux suivent l'avancement du projet conformément aux cibles fixées et aux critères de qualité.

Cette fonction est assurée par les communautés, les communes, les régions, les structures d'appui à l'entrepreneuriat et à la promotion des opportunités d'emploi et de revenu.

- L'**Assurance de projet** est le rôle de tous les membres du Comité de projet, mais elle peut être déléguée. Elle appuie le comité en assurant une fonction objective et indépendante de surveillance et de suivi sur le projet. Ce rôle s'assure que les principales étapes du projet sont mises en œuvre et complétées.

Pour le PNUD, l'assurance du projet revient au Chargé de Programme lutte contre la pauvreté.

- 3.4. Le **gestionnaire de projet** est le *Coordonnateur du Programme*. Il est responsable de la mise en œuvre quotidienne du projet, au nom du partenaire de mise en œuvre, et dans les limites accordées par le Comité de projet. La principale responsabilité du gestionnaire de projet est de s'assurer que le projet délivre les produits spécifiés dans le document de projet selon les normes de qualités requises et en respectant les contraintes de temps et de coût.

Le gestionnaire de projet est le certificateur sur le budget du projet.

Le Directeur National, son suppléant et le Coordonnateur de Programme assurent conjointement la réalisation des activités opérationnelles aussi bien au niveau central qu'au niveau décentralisé et sont co-responsables de la qualité des résultats du projet. Ils sont redevables de l'utilisation efficiente et efficace des ressources, ainsi que de l'utilisation rationnelle des biens et équipements acquis dans le cadre de ce projet, dans le respect des procédures en vigueur.

- 3.5. Le Directeur National et le Coordonnateur de Programme sont assistés par une unité technique et une unité administrative.

- L'unité technique est composée par des spécialistes des thématiques du Programme.
- L'unité administrative et financière est composée par un assistant administratif et financier et deux chauffeurs. Cette unité a la responsabilité de veiller à l'observance des procédures administratives et financières applicables.

Par ailleurs, le Partenaire de Mise en œuvre doit procéder à la nomination du suppléant pour le Directeur National.

3.6. Les remises d'espèces aux Partenaires de mise en œuvre se feront selon les dispositions du CPAP contenues dans les alinéas 6.4 à 6.9.

Des formations seront organisées, selon les besoins, en vue du renforcement des capacités de l'équipe de mise en œuvre.

3.7. Afin d'assurer une gestion financière saine des ressources du projet, les dispositions des paragraphes 7.1 et 7.5 du CPAP s'appliqueront.

VI – CADRE DE SUIVI ET EVALUATION

Vis à vis des dispositions mentionnées dans le CPAP, le mécanisme de suivi et d'évaluation est entrepris conformément à la matrice des résultats de l'UNDAF ainsi qu'au plan de suivi et d'évaluation du programme. L'objectif étant de veiller à une utilisation efficace des ressources du programme ainsi qu'à la redevabilité, la transparence et l'intégrité. Le partenaire de mise en œuvre présentera des rapports de progrès trimestriels sur les réalisations et les résultats du projet, les risques, les problèmes rencontrés lors de l'exécution du projet ainsi que l'utilisation des ressources comme il en a été convenu dans le PTA, conformément aux dispositions et du PNUD en la matière.

Sur une base trimestrielle :

- Une évaluation de la qualité enregistrera les progrès réalisés vers l'atteinte des résultats clés, basée sur les critères de qualité et les méthodes consignées dans le tableau de gestion de la qualité ;
- Un journal des problèmes sera activé dans Atlas et mis à jour par le chef de projet afin de faciliter le suivi et la résolution de problèmes potentiels ou des demandes de modification ;
- Un journal des risques fondé sur une analyse initiale des risques (voir journal des risques en annexe) sera activé dans Atlas et régulièrement mis à jour en fonction des facteurs de l'environnement externe qui pourraient affecter la réalisation du projet ;
- Un rapport trimestriel d'avancement fondé sur les informations susmentionnées enregistrées dans Atlas sera soumis par le chef de projet au Comité de projet par le biais de l'assurance projet. Ce rapport suivra le format de rapport standard disponible dans l'Executive Snapshot ;
- Un journal des enseignements sera activé et régulièrement mis à jour pour assurer l'apprentissage et l'adaptation continus au sein de l'organisation et faciliter la préparation du rapport sur les enseignements à la fin du projet ;
- Un plan de suivi du calendrier sera activé dans Atlas et mis à jour afin de suivre les actions/événements clés en matière de gestion.

Annuellement :

- **Visites du projet :** Des représentants du PNUD et du gouvernement devraient visiter le projet au moins une fois par an. Les visites de terrain servent à valider les résultats, plus particulièrement ceux obtenus au cours de la période précédant la visite. Si entreprise pendant la dernière partie de l'année d'exercice, la visite de terrain devrait fournir les dernières informations relatives à l'avancement du projet vis à vis du rapport annuel. Chaque visite de terrain devrait être suivie de l'élaboration d'un bref document faisant office de rapport qui sera déposé au plus tard une semaine après le retour au bureau ;
- **Rapport d'examen annuel :** Un rapport d'examen annuel sera rédigé par le chef de projet et transmis au Comité de projet et au Comité des résultats. Le rapport d'examen annuel devra au minimum contenir le format type du rapport trimestriel d'activité d'Atlas, couvrant toute l'année, ainsi que des informations à jour sur chacun des éléments mentionnés du rapport trimestriel ainsi qu'une synthèse des résultats obtenus par rapport aux cibles prédéfinies au niveau des produits.

- **Examen annuel du projet :** Sur la base du rapport ci-dessus, le projet fera l'objet d'un examen annuel durant le quatrième trimestre de l'année ou juste après, afin d'analyser la performance du projet et valider le plan de travail annuel pour l'année suivante. Durant la dernière année, cet examen se fera sous forme d'évaluation finale. Cet examen est mené par le Comité de projet et peut impliquer d'autres parties prenantes si besoin. Il portera sur les progrès réalisés vers l'obtention des produits escomptés et veillera à ce que ces derniers restent cohérents avec les résultats appropriés.

V – CADRE LEGAL

Le Plan de travail annuel, qui, avec le CPAP signé par le Gouvernement et le PNUD, constituent un Document de Projet tel que défini dans l'Accord de Base Type en matière d'Assistance (SBAA). Par ailleurs, toutes les dispositions du CPAP sont applicables à ce document.

En accord avec l'article III de l'Accord de Base Type en matière d'Assistance (SBAA), la responsabilité de la sûreté et de la sécurité du partenaire de mise en œuvre, de son personnel et de ses biens, ainsi que des biens du PNUD placés sous la garde des Partenaires de mise en œuvre, incombe aux Partenaires de mise en œuvre.

Le Partenaire de mise en œuvre devra :

- a) Mettre en place un plan de sécurité approprié et le maintenir, en prenant en considération la situation de la sécurité dans le pays de mise en œuvre du projet ;
- b) Assumer tous les risques et responsabilités liés à la sécurité du Partenaire de mise en œuvre et la pleine exécution du plan de sécurité.

Le PNUD se réserve le droit de vérifier si un tel plan est en place, et d'en proposer des modifications si nécessaires. Le fait de ne pas mettre en œuvre et de tenir un plan de sécurité approprié tel qu'il est requis ci-après sera considéré comme une violation de cet accord.

Les Partenaires de mise en œuvre s'engage à entreprendre tous les efforts raisonnables pour veiller à ce qu'aucun des fonds reçus en vertu de ce Document de Projet ne soit utilisé pour soutenir des personnes ou des entités associées au terrorisme et que les bénéficiaires des sommes éventuellement fournies par le PNUD ci-dessous n'apparaissent pas sur La liste tenue par le Comité du Conseil de sécurité créé par la résolution 1267 (1999). La liste est accessible au <http://www.un.org/Docs/sc/committees/1267/1267ListEng.htm>.

Cette disposition doit être incluse dans tous les contrats de sous-traitance ou les sous-accords conclus dans le cadre de ce Document de Projet.

ANNEXES

Annexe 1 : Termes de Références du Comité de Pilotage

Annexe 2 : Journal de qualité

Annexe 3 : Journal des risques

Annexe 4 : Journal des Problèmes

Annexe 5 : Matrice de suivi et de communication

Annexe 6 : Plan de Communication

Annexe 7 : Liste des Acronymes

Annexe 1

TERMES DE REFERENCE

DU COMITE DE PILOTAGE DU PROJET PDSPE

I- CONTEXTE :

Le programme « planification du développement, secteur privé et emploi », s'inscrit dans la poursuite des interventions du PNUD pour la lutte contre la pauvreté à Madagascar.

L'objectif du Programme est de développer une dynamique économique avec une transformation structurelle favorable au renforcement des capacités productives durables et à la promotion des opportunités de création d'emplois et de revenus en faveur des populations vulnérables, particulièrement les femmes et les jeunes.

Cet objectif est atteint à travers le développement, à tous les niveaux (local, régional, national), de systèmes intégrés et inclusif de planification, de coordination et de suivi-évaluation à travers le SNISE, d'une part, et des mécanismes pérennes de fourniture de services de proximité à la base ; notamment la micro finance inclusive, la formation et l'encadrement technique, le renforcement des capacités des producteurs locaux et l'appui au développement de l'entrepreneuriat, d'autre part.

La stratégie de mise en œuvre du programme est fondée sur l'approche intégrée de développement communautaire impliquant dans un cadre d'intervention efficiente et harmonisée, l'ensemble des acteurs et de intervenants dans le développement local, dont, les communes et les communautés, les structures techniques nationales et régionales compétentes, le secteur privé, les autres Agences du Système des Nations Unies ainsi que les autres partenaires techniques et financiers.

Les questions relatives au « genre », à l'environnement, et à la prévention des conflits seront systématiquement abordées de façon transversale pour la pérennisation des acquis.

Le programme contribuera à la réalisation de deux produits essentiels du programme de pays :

- Les institutions et les acteurs, au niveau national et local, utilisent des outils et mécanismes facilitant à la fois l'atteinte des OMD/ODD et une aide au développement plus efficace.
- La transformation structurelle, le renforcement des capacités productives durables et la bonne gouvernance environnementale sont effectives et favorisent la création des emplois et des moyens de subsistance au profit des populations pauvres ou vulnérables, surtout les femmes et les jeunes.

Dans ce contexte, un comité de pilotage du projet sera mis en place pour appuyer la mise en œuvre du projet.

II- OBJECTIFS SPECIFIQUES :

Le comité de pilotage du projet décide des orientations stratégiques pour le projet PDSPE et s'assure de sa bonne réalisation suivant les qualités requises des résultats conformément au CPD.

III- ROLES ET ATTRIBUTIONS

Le Comité de pilotage a pour attributions de coordonner, de suivre et d'évaluer l'élaboration et la mise en œuvre du projet.

A cet effet, il sera chargé de :

Orientation

- Assurer la mise en cohérence effective des produits du projet avec les autres stratégies /programmes d'actions nationaux ;
- S'assurer que la politique environnementale du gouvernement se reflète pleinement dans les documents produits dans le cadre du projet ;
- Prendre les dispositions qui s'imposent pour éviter les risques de conflits d'intérêts dans la mise en œuvre du projet ;
- Fournir des conseils et de l'appui institutionnel important pour le développement du projet

Supervision / validation / Approbation

- Superviser l'exécution du projet PDSPE ;
- Assurer la qualité des produits du projet ; approuver les résultats du PDSPE, en particulier les études et inventaires thématiques, l'étude relative à l'évaluation des capacités transversales, le rapport final du PDSPE et le plan d'action ;
- Valider les plans de travail ;
- Approuver les rapports à soumettre au Gouvernement et au PNUD.

Appui de l'équipe du projet

- Informer les institutions de chaque membre sur l'évolution, les perspectives et les éventuels besoins du projet ;
- S'assurer que les informations sur le projet et ses travaux, notamment les produits finaux sont partagés aux autorités locales et nationales, et aux autres parties prenantes ;
- Apporter les appuis nécessaires et adéquats suivant les besoins exprimés par l'UGP ;
- Assurer du respect des procédures et l'indépendance des évaluations et audits du projet.

IV- ORGANISATION AU SEIN DU COMITE

Les membres du Comité de pilotage de projet partageront le même principe d'ouverture, mettront en commun leurs expériences, clarifieront les synergies possibles entre les trois conventions internationales pour atteindre les objectifs du projet PDSPE.

Les membres du CPP doivent faire preuve d'éthique et d'objectivité dans l'accomplissement de leur attribution.

a) Composition

Le Comité de Pilotage est composé de :

- Le Secrétaire Général du MEP ;
- Le Directeur National du projet PDSPE ;

- Représentant du PNUD ;
- Les représentants des Ministères Clés (*MIDSP, MCC, MEEF, MPPSF, MESUPRES, MFB*)
- ONG, OSC

Les membres du Comité de Pilotage sont nommés par décision du Ministre de l'économie et du Plan sur proposition des départements concernés.

La co-présidence du Comité de Pilotage sera assurée par le Secrétaire Général du Ministère de l'Economie et du Plan et l'adjoint¹ du Représentant Résident (Programme) ou son représentant.

Les membres de ce comité travailleront ensemble pour superviser et catalyser l'exécution du projet.

b) FONCTIONNEMENT :

Le CPP se réunit en session ordinaire une fois tous les 3 mois durant toute la durée du projet, sur convocation des co-présidents. Toutefois, ce dernier peut, le cas échéant, convoquer le Comité de Pilotage en session extraordinaire ou encore sur demande exprimée par la moitié de ses membres.

Les décisions ou recommandations sont prises d'une manière concertée et consensuelle.

Le Comité de Pilotage peut requérir, si besoin est, la participation d'experts nationaux ou étrangers ou celle des partenaires techniques et/ou financiers.

Un comité restreint « technique² », mandaté par le CPP sera mis en place pour assurer les aspects techniques et peut se réunir selon le besoin.

Ce comité³ technique est composé des membres fixes (« noyau ») :

- Le DNP
- Le PF concerné par le thème traité
- Le (les) Ministère(s) concernés par le thème traité
- Chargé de programme Pauvreté du PNUD

Et d'autres membres ou personnes ressources issus des autres secteurs/Ministères selon les besoins (en technicité).

Le Secrétariat du Comité de Pilotage du projet est assuré par l'Unité de Gestion du Projet.

¹ DRR (p) du PNUD

² Validation des TdRs, des méthodologies proposées par des consultants, des rapports

³ Ce comité est différent des groupes de travail thématique

Annexe 2

JOURNAL DE QUALITE

PRODUIT 1 : Les institutions et les acteurs, au niveau national et local, utilisent des outils et mécanismes facilitant à la fois l'atteinte des OMD/ODD et une aide au développement plus efficace.		
(Activity 1.1)	<i>Renforcer la disponibilité des informations pour éclairer les décisions</i>	Date de début : Janvier Date de fin : Décembre
Objectif	Permettre au MEP des disposer des outils nécessaires pour faciliter la prise de décision du gouvernement en matière économique	
Description	<ul style="list-style-type: none"> - Elaboration du nouveau Plan National de développement aligné aux ODD - Finalisation de la SIDGS et mobilisation de ressources - Suivi de la mise en œuvre agenda 2030 et des ODD - Développement d'outils d'analyse économique 	
Critères de qualité <i>Comment/avec quels indicateurs la qualité du résultat de l'activité sera-t-elle mesurée ?</i>	Démarche qualité <i>Moyens de vérification. Quelle sera la démarche employée pour déterminer si les critères de qualité ont été remplis ?</i>	Date d'évaluation <i>À quel moment l'évaluation de la qualité sera-t-elle effectuée ?</i>
Le nouveau PND aligné aux élaboré	-Rapport des ateliers de validation -PND élaboré	A la rédaction du nouveau PND
La SIDGS est-finalisée et validée par les parties concernées et doit faire l'objet de plan de communication et de suivi pour leur utilisation effective.	-PV des ateliers de validation et de la table ronde des bailleurs -Rapport de mise en œuvre du plan de communication	A chaque atelier de validation et suivant les dates prévues dans le plan de communication
Le rapport sur les indicateurs des 64cibles ODD priorisés finalisé	- Rapport disponible	Pendant la collecte des informations et lors de la rédaction du rapport
Modèle macroéconomique rebasé sur les comptes 2007 finalisé	PV de Validation des livrables	Lors de l'atelier de validation
(Activity 1.2)	<i>Rendre disponible les rapports nationaux sur les OMD/ODD sont disponibles</i>	Date de début : février Date de fin : décembre
Objectif	Disponibilité du Rapport National de Revue volontaire de la mise en œuvre des ODD	
Description	- Promouvoir l'Agenda 2030	
Critères de qualité <i>Comment/avec quels indicateurs la qualité du résultat de l'activité sera-t-elle mesurée ?</i>	Démarche qualité <i>Moyens de vérification. Quelle sera la démarche employée pour déterminer si les critères de qualité ont été remplis ?</i>	Date d'évaluation <i>À quel moment l'évaluation de la qualité sera-t-elle effectuée ?</i>
Une campagne de communication et de sensibilisation sur les ODD avec les autres agences du SNU et du MEP organisée	Rapport et compte rendu des campagnes de sensibilisation	Fin de l'année

PRODUIT 2 : La transformation structurelle, le renforcement des capacités productives durables et la bonne gouvernance environnementale sont effectives et favorisent la création des emplois et des moyens de subsistance au profit des populations pauvres ou vulnérables, surtout les femmes et les jeunes		
(Activity 2.1.)	Renforcer les capacités institutionnelles des acteurs étatiques (Ministères, STD, CTD) en matière de pilotage des secteurs clés dans la mise en place d'un cadre favorable aux activités économiques.	Date de début : Janvier Date de fin : Décembre
Objectif	Favoriser un environnement propice (appuis institutionnels) à la création de l'emploi en Contribuant au développement du secteur privé, du commerce, et de l'inclusion financière	
Description	<ul style="list-style-type: none"> - Renforcer les capacités institutionnelles de pilotage des secteurs clés pour d'appui au moyen de subsistance - Dynamiser les tissus économiques de l'Androy - Promouvoir un environnement favorable à l'entrepreneuriat 	
Critères de qualité <i>Comment/avec quels indicateurs la qualité du résultat de l'activité sera-t-elle mesurée ?</i>	Démarche qualité <i>Moyens de vérification. Quelle sera la démarche employée pour déterminer si les critères de qualité ont été remplis ?</i>	Date d'évaluation <i>À quel moment l'évaluation de la qualité sera-t-elle effectuée ?</i>
Des assistances techniques ciblée dans les différents secteurs clés sont fournis (commerce, secteur privée, finance inclusive, emploi)	Rapports d'activités trimestriels et annuels, rapports de missions	Chaque trimestre
Des campagnes de sensibilisation sur l'esprit d'entreprise dans l'Androy sont organisées	Rapport et compte rendu de la campagne de sensibilisation	A la fin des campagnes
Des infrastructures en appui aux chaines de valeur sont réhabilitées	PV de réception techniques des infrastructures réhabilitées	Fin décembre

Activity 2.2	Faciliter l'accès des populations cibles à des services adaptés pour promouvoir leurs moyens de subsistance	Date de début : Janvier Date de fin : Déc
Objectif	Un cadre favorable au relèvement des populations les plus vulnérables des zones d'intervention notamment dans l'Androy est mis en œuvre	
Description	<ul style="list-style-type: none"> - Faciliter l'accès aux marchés ; - Promouvoir l'inclusion financière ; - Promouvoir l'utilisation des énergies renouvelables 	
Critères de qualité <i>Comment/avec quels indicateurs la qualité du résultat de l'activité sera-t-elle mesurée ?</i>	Démarche qualité <i>Moyens de vérification. Quelle sera la démarche employée pour déterminer si les critères de qualité ont été remplis ?</i>	Date d'évaluation <i>À quel moment l'évaluation de la qualité sera-t-elle effectuée ?</i>
Les organismes intermédiaires (CCI) jouent leur rôle en matière de dynamisation des opérateurs économiques afin de favoriser le développement d'opportunités pour les groupes vulnérables	Rapport d'activités CCI	Fin d'année
La mobilisation de l'épargne et l'éducation financière des bénéficiaires à travers les GVEC est promue	PV de constitution des GVEC	Fin d'année
La production, la promotion et la vulgarisation de l'énergie propre et renouvelable sont appuyées	Rapports d'activités	A la fin de chaque activité menée

Activity 2.3	Intégrer les populations cibles dans des chaînes de valeur porteuses et adaptées au contexte	Date de début : février Date de fin : Déc
Objectif	Valorisation des études/recherches sur les filières porteuses afin de développer des AGR orientés vers un marché pour les bénéficiaires	
Description	<ul style="list-style-type: none"> - Accompagnement au développement d'AGR des bénéficiaires - Mise en place d'unité de transformation en adéquation avec les filières porteuses dans le cadre de la promotion de l'industrialisation rurale ; 	
Critères de qualité <i>Comment/avec quels indicateurs la qualité du résultat de l'activité sera-t-elle mesurée ?</i>	Démarche qualité <i>Moyens de vérification. Quelle sera la démarche employée pour déterminer si les critères de qualité ont été remplis ?</i>	Date d'évaluation <i>À quel moment l'évaluation de la qualité sera-t-elle effectuée ?</i>
Le nombre d'AGR développé par les bénéficiaires du programme sont répertoriés	BDD. AGR décent et pérennes	Fin d'année
Le Nombre d'unité de transformation mise en place	Rapport. Unité de transformation, gérer dans l'intérêt des communautés, et en lien avec les filières porteuses	Fin d'année

Activity 2.4	Les informations nécessaires à l'amélioration de la performance des interventions sont disponibles	Date de début : Janvier Date de fin : Décembre
Objectif	Disposer des informations/données nécessaires pour l'amélioration, l'orientation et la prise de décision pour la mise en œuvre du projet	
Description	<ul style="list-style-type: none"> - Collecte des données et suivi des indicateurs ; - Intégration des paramètres socio-culturels dans les actions ; - Suivi et pérennisation des interventions dans les anciennes Régions 	
Critères de qualité <i>Comment/avec quels indicateurs la qualité du résultat de l'activité sera-t-elle mesurée ?</i>	Démarche qualité <i>Moyens de vérification. Quelle sera la démarche employée pour déterminer si les critères de qualité ont été remplis ?</i>	Date d'évaluation <i>À quel moment l'évaluation de la qualité sera-t-elle effectuée ?</i>
Les données sur les indicateurs doivent être régionales et spécifique aux localités d'interventions	Rapport, enquête régionale et locale.	Début d'année
La mise en œuvre de la feuille de route et du Plan d'action sur le changement des facteurs socio-culturel pour favoriser le développement est appuyée	<ul style="list-style-type: none"> -Plan d'action et feuille de route détaillée disponibles ; -Rapport d'activités 	Fin d'année
(Activity 2.5.)	La Gestion du projet est assurée	Date de début : février Date de fin : Déc
Objectif	Une bonne gouvernance en matière de gestion du projet est assurée	
Description	<ul style="list-style-type: none"> - Gestion effective du Programme 	
Critères de qualité <i>Comment/avec quels indicateurs la qualité du résultat de l'activité sera-t-elle mesurée ?</i>	Démarche qualité <i>Moyens de vérification. Quelle sera la démarche employée pour déterminer si les critères de qualité ont été remplis ?</i>	Date d'évaluation <i>À quel moment l'évaluation de la qualité sera-t-elle effectuée ?</i>
Le programme est géré de façon efficiente	Taux de réalisation des activités Rapports d'activités	A la fin de l'année
Les procédures sont appliquées de manière stricte	Audit	Fin d'année

Annexe 3 : JOURNAL DES RISQUES

Désignation	Date identification	Type	Date de mise à jour	Réponse du Management	Situation critique	Responsable
Opérationnel	Janvier 2017	Retard dans le recrutement des Spécialistes en Développement Communautaire ou faible intérêt des candidats, pour les districts d'Androy, pouvant entrainer des problèmes dans la mise en œuvre des activités sur le terrain	01/12/18	Accélérer le processus de recrutement des Spécialistes en Développement Communautaire	Non	Coordonnateur et CGP
Opérationnel	Janvier 2017	Retard dans le démarrage effectif des activités	01/12/18	Accélération de la validation des PTA	Oui	Coordonnateur et Management
Financier	Janvier 2017	Retard dans le décaissement des fonds dans le cadre des subventions CFW faute d'infrastructure sur le terrain et de sécurité	16/12/18	Faciliter l'implantation des IMFS et le développement de produits	Non	Coordonnateur et Management
Financier	Janvier 2017	Décaissement tardive, faute de divergence d'approche entre agence freinant les interventions	01/12/18		Non	Management
Environnemental	Aout2015	Cataclysme naturel (sécheresse, inondation, cyclone, etc.) occasionnant des perturbations et retards dans la mise en œuvre des activités	01/12/18	Prévoir des activités de renforcement des capacités permettant aux communautés d'agir en amont et de réagir après une catastrophe naturelle. Risque en cours d'atténuation avec la mise en place d'une alternance aux assurances et prévoyances au niveau communautaire (GVEC)	Oui	UGP
Politique	Décembre 2015	Changements fréquents des décideurs : Distorsion des visions entre les acteurs locaux, ne (DNP, Maire et Conseillers Municipaux)	01/12/18	Sensibilisation des acteurs pour leur adhésion au projet ;	Oui	UGP, Partie nationale
Politique	Janvier 2018	Période pré et post - électorale	01/11/18	Signature des PTA 2019 au début de l'année au plus tard	Oui	UGP/PNUD
Opérationnel	Janvier 2018	Retard de signature des PTA	01/12/18	Préparation d'un PTA provisoire	Oui	UGP/PNUD

Annexe 4 : JOURNAL DES PROBLEMES

Handwritten signature

Description	Date d'identification	Type	Date mise à jour	Réponse du management	Statut critique	Responsable
Opérationnel	Janvier 2017	Déploiement des équipes dans l'Androy	15/01/17	Déploiement d'un spécialiste et de trois VNUN	Non	Coordonnateur e DNP
	Juin 2017	Insuffisance de ressources humaines sur le terrain	Décembre 2018	Accélérer la procédure de recrutement des spécialistes (développement communautaire et infrastructure)	Oui	Coordonnateur e management
	Juin 2017	Insuffisance logistique (moyens de transport adéquats, bureau,...)	Décembre 2018	Améliorer les moyens des déplacements de l'équipe sur terrain	Oui	Coordonnateur e management
	Novembre 2017	Retard dans la livraison des matériaux de construction des infrastructures entraînant ainsi l'arrêt des chantiers	Décembre 2018	Activer les négociations avec les fournisseurs de la part de l'Unité de Passation de Marché du PNUD	Oui	Coordonnateur e management
	Septembre 2017	Manque de moyens (humains et matériels) des STD (DRTP et Génie Rural) pour assurer les suivis et encadrement des chantiers	Décembre 2018	Dotation de matériels (motos) et négociation avec les Ministères centraux pour renforcer les techniciens sur terrain	Oui	Coordonnateur e management
	Septembre 2017	Défaillance de fournisseurs	Décembre 2018	Considérer les offres existantes et prioriser la proximité les prestataires locaux	Oui	Coordonnateur e management
	Décembre 2018	Appel d'offre pour le recrutement des consultants infructueux	Décembre 2018	Constitution roster consultant	Oui	UPM
Environnemental	Décembre 2018	Conditions climatiques : température élevée du milieu et baisse de productivité de la population	Décembre 2018	Réorganiser les horaires de travail pour le CFW : Commencer très tôt	Oui	Equipe terrain
Financier	Janvier 2017	Absence de PTA provisoire permettant un décaissement des pré-engagements	01/01/18	Recours au COA du PNUD	Non	Coordonnateur et management
Gestion/Administrative	Janvier 2018	Absence de cadrage et procédure des missions inter-régionales et intrarégionales	01/01/2018	Note de cadrage	Oui	PNUD
	Décembre 2018	Démission des membres de l'équipe (05 pers en 2018)	Décembre 2018	Motivation du personnel	Oui	PNUD

Annexe 5

Matrice de planification du suivi

01/01/2018

Programme Développement Secteur Privé et Emploi

Projet/programme :

Date :

Deleau Razafimanantsoa

Validé par :

Signature :

Résultats escomptés (Effets et produits)	Indicateurs	Baselines (Année et valeur)	Cibles annuelles (Valeurs des indicateurs)		Désagrégation	Source de données	Méthode de collecte de données	Calendrier ou Fréquence	Responsable	Moyen de vérification	Ressources (MGA)	Risques
			2018	2019								
Effets PNUAD/DPP : Les populations vulnérables, dans les zones d'intervention, accèdent aux opportunités de revenus et d'emplois, améliorent leurs capacités de résilience, et contribuent à une croissance inclusive et équitable pour un développement durable.	Taux de sous-emploi	2012 : 80%				Enquête ICMT	Enquête	Début d'année Fin 2019	UGP/INSTAT			
	Taux d'emploi	2012 : 83,3%				Enquête ICMT	Enquête	Début d'année Fin 2019	UGP/INSTAT	Rapport d'étude		Retard dans la réalisation des enquêtes de référence sur les ODD
	Taux d'extrême pauvreté	2012 : 52,7%				Rapport	Enquête	Début d'année Fin 2019	UGP/INSTAT			Retard de l'institution partenaire, contexte post électoral
La disponibilité des informations pour éclairer les décisions est renforcée	Disponibilité d'un plan national de développement axé sur les OMD / ODD et tenant compte de la prévention des conflits, de la croissance équitable de la gouvernance environnementale, des changements liés à des risques de catastrophe et climatiques. Sa mise en œuvre coordonnée, contrôlée et évaluée.	2015 : 'Politique Générale de l'Etat, Pas de Plan National de Développement	PND disponible, mis en œuvre et coordonné, mais non évalué	Nouveau PND disponible		Rapport	Collecte	Fin 2019	UGP/MEP	Rapport d'étude		

Résultats escomptés (Effets et produits)	Indicateurs	Baselines (Année et valeur)	Cibles annuelles (Valeurs des indicateurs)		Désagrég ation	Source de données	Méthode de collecte de données	Calendrier ou Fréquence	Responsable	Moyen de vérification	Ressources (MGA)	Risques
			Réalisation 2018	2019								
Effets PNUAD/DPP : Les populations vulnérables, dans les zones d'intervention, accèdent aux opportunités de revenus et d'emplois, améliorent leurs capacités de résilience, et contribuent à une croissance inclusive et équitable pour un développement durable.	Taux de sous-emploi	2009 : 30%	Enquête de référence ODD (2018), GèRNDH	Rapport de revue volontaire ODD disponible		Rapport	Collecte	Fin 2019	UGP/INSTAT, MEP	Rapport d'étude		Retard de l'institution partenaire suite au contexte post électoral
	Taux d'emploi	2009 : 0,9%				Enquête ICMT	Enquête	Début d'année Fin 2019	UGP/ONEF	Rapport d'étude		
	Délais moyens de récupération, des actifs productifs par les ménages suite à la dernière catastrophe naturelle	2017 : 0				Rapport	Enquête	Début d'année Fin 2019	UGP/ONEF			
	% moyen d'augmentation annuelle des revenus des populations vulnérables ciblées	2017 : 0				Rapport	Enquête	Début d'année Fin 2019	UGP/ONEF			
	Quantité Actifs économiques créés	2017 : 20 km piste réhabilitées 1 barrage réhabilité	140 KM piste et 1 barrage réhabilités 02 puits disponibles	1 barrage réhabilités 04 puits disponibles		PV de réception technique des actifs économiques réhabilités	Collecte	Fin 2019	UGP et équipe terrain	Rapport d'activité et PV de réception technique des actifs économiques réhabilités		Aléas climatiques, défaillance des fournisseurs
Les populations cibles ont accès à des services adaptés pour promouvoir leur moyen de subsistance	Nombre de services d'appui aux activités économiques opérationnels	2017 : 0	2	2		Rapport	Collecte	Fin 2019	UGP/CCI	Rapport d'activité		Sous exploitation des services
Les populations cibles sont affectivement intégrées dans des chaînes de valeur porteuses et adaptées au contexte	Nombre de chaînes de valeur appuyées	2017 : 1	2	2		Rapport	Collecte/enquête	Fin 2019	UGP/MIDSP	Rapport d'activité		Chaînes de valeur dont l'opportunité économique n'est pas adaptée aux cultures locales ou ne profite pas aux grand

Informations nécessaires à l'amélioration de la performance des interventions sont disponibles	Nombre de bénéficiaires appuyé ayant accès aux AGR	2015 : 24 132	30 722	Homme : 18510 Femme : 18512 Jeune : 13 824	Rapport	Collecte	Fin 2019	UGP	Rapport d'activité	Insuffisance de structure ou de personne d'accompagnement	nombre
	Nombre de rapport/étude	2017 : 0	3	3	Rapport	Collecte	Fin 2019	UGP	Rapport d'activité	Recommandations / actions non adaptés aux capacités du programme	

Annexe 6

PLAN DE COMMUNICATION

Projet PLANIFICATION DE DEVELOPPEMENT, SECTEUR PRIVE ET EMPLOI

Objectifs de la communication :

- Promouvoir la visibilité des actions menées et des réalisations pour positionner le PNUD/PDSPE comme étant un partenaire clé pour que « Les institutions et les acteurs, au niveau national et local, utilisent des outils et mécanismes facilitant à la fois l'atteinte des OMD/ODD et une aide au développement plus efficace » et soutenir ainsi la mobilisation de ressources en faveur des activités du projet
- Assurer l'appropriation des initiatives menées pour promouvoir le changement institutionnel et/ou le changement social et en assurer la durabilité.

Année 2019

Type d'Action de Communication	Partie-Prenantes destinataires des Communication	Date due	Complétée	Statut
Promouvoir la visibilité des actions menées et des réalisations pour positionner le PNUD/PDSPE comme étant un partenaire clé pour que « les institutions et les acteurs, au niveau national et local, utilisent des outils et mécanismes facilitant à la fois l'atteinte des OMD/ODD et une aide au développement plus efficace » et soutenir ainsi la mobilisation de ressources en faveur des activités du projet.				
Indicateurs : <ul style="list-style-type: none"> - Nombre de supports de visibilité développés et disponibles - Nombre d'éléments de presse sur le projet publiés. 				
1. Mettre à jour les fiches - brochures et supports d'exposition thématique sur le projet	Tout public dont partenaires financiers et partenaires de mise en œuvre	Q1		
2. Médiatiser les activités phares du projet dans la presse et les canaux de communication institutionnels du PNUD	Presse	Continu		

Type d'Action de Communication	Partie-Prenantes destinataires des Communication	Date due	Complétée	Statut
(invitation de la presse aux ateliers phares / organisation d'interview et de rencontre avec la presse /voyage de presse)				
- le processus d'élaboration du nouveau PND 2020-2024	Presse	Q2 – Q3 – Q4		
- le bilan de la mise en œuvre de l'Agenda 2030 et des ODD à Madagascar	Presse	Q4		
- la tenue de la table ronde pour le Grand Sud et des outils pour la mise en œuvre de l'agenda 2030 dans le Grand Sud :	Presse nationale et Presse des régions Sud	Q2		
- les acquis de la participation de Madagascar à des rencontres internationales (représentation stratégique, participation des jeunes)	Presse	Selon la tenue des activités		
- les actions menées pour renforcer le système statistique adapté au suivi des ODD	Presse	Q3		
- l'existence des capacités et des outils d'analyse économique pour une efficacité de l'orientation des politiques (modèle MAROA, comptes nationaux ...)	Presse	Q2		
- l'élaboration du Rapport National de Revue Volontaire de la mise en œuvre des ODD		Q2		
- les efforts pour renforcer les capacités du MCC pour assurer la stabilité des prix de consommation pour le bien de la population.	Presse	Selon agenda du projet		
- les enjeux de l'Institutionnalisation du Dialogue Public-Privé et de la tenue de DPP au niveau national et aux niveaux régionaux	Presse			
- la disponibilité et la mise en œuvre d'une stratégie de l'entrepreneuriat	Presse, acteurs du secteur			

Type d'Action de Communication	Partie-Prenantes destinataires des Communication	Date due	Complétée	Statut
<i>rural</i>				
- la tenue d'une campagne de Sensibilisation sur l'esprit d'entreprendre et d'actions en faveur de l'amélioration des conditions de vie de la population dans l'Androy	Presse, Partenaires, tout public			
- le soutien et la portée des activités génératrices de revenu en faveur des femmes vulnérables	Presse, Partenaires, tout public			
- la réhabilitation d'infrastructures en appui aux chaînes de valeur par le biais des activités chantiers écoles et Cash For Work	Presse, Partenaires, tout public			
- la portée des appuis dans la production, la promotion et la vulgarisation de l'utilisation de combustibles respectueux de l'environnement	Presse, Partenaires, tout public			
- les appuis pour le développement des chaînes de valeur porteuses dans l'Androy dont l'atelier de sensibilisation des acteurs locaux (autorités, notables,...) sur la potentialité des filières sélectionnées, particulièrement le cactus, ovins/caprins, et la priorisation des actions prioritaires à développer	Presse, Partenaires, tout public			
- la publication des résultats de l'enquête sur les indicateurs clés des marchés de travail (ICMT) permettant de définir la base line sur l'emploi dans l'Androy .	Presse, Partenaires, tout public			
- le processus de changement socio-culturel mené avec CURA	Presse, Partenaires, tout public			
3. Constituer de banques de photos, vidéos, témoignages lors des visites conjointes aux fins de dissémination	PTF, tout public			